

BOMBA MANUAL **TIRA LEITE** Materno Incoterm

BM100

Foto meramente ilustrativa



MANUAL DE INSTRUÇÕES



Incoterm
Saúde e bem-estar

ATENÇÃO

- 1.** Leia cuidadosamente o manual de instruções antes de usar. Em caso de dúvidas consulte um médico.
- 2.** Antes do primeiro uso, limpe e esterilize a bomba manual tira leite materno.
- 3.** Limpe e esterilize antes de cada uso.
- 4.** Sempre higienize conforme as instruções a bomba manual tira leite materno imediatamente após o uso, e mantenha-a limpa e seca.
- 5.** Lave com água morna e um pouco de detergente e enxague bem em água limpa ou use uma máquina de lavar louça. Não limpe com solventes ou produtos químicos abrasivos. Faça a esterilização adequada conforme instruções deste manual.
- 6.** Não armazene ou deixe sob luz solar direta ou perto de uma fonte de calor.
- 7.** Não armazene ou permita que a bomba manual tira leite materno entre em contato com solventes ou produtos químicos abrasivos.
- 8.** Certifique-se de seguir as instruções de operação, montagem e higienização adequadas. Tenha cuidado para evitar perder partes pequenas ao desmontar ou lavar.
- 9.** Este equipamento não é um brinquedo, mantenha fora do alcance das crianças.
- 10.** Ajuste a intensidade da sucção conforme a necessidade.
- 11.** Não use a bomba manual tira leite materno em excesso em caso de dor.
- 12.** Em caso de dor, consulte seu médico de confiança, banco de leite humano (se houver na sua cidade) ou unidade básica de saúde.

12.1 Em caso de dúvidas sobre aleitamento materno, procure seu médico de confiança, banco de leite humano (se houver na sua cidade), unidade básica de saúde ou procure uma consultora de aleitamento materno qualificada.

13. Certifique-se de que as peças estejam montadas corretamente.

14. A bomba manual tira leite materno deve ser utilizado somente como descrito neste manual.

LIMPEZA E ESTERILIZAÇÃO

Antes de usar a bomba manual tira leite materno pela primeira vez e antes de cada uso:

1. Separe todas as peças. Lave com água morna e um pouco de detergente e enxague bem em água limpa ou lave na máquina de lavar louça.

2. Não use detergentes antibacterianos ou limpadores abrasivos.

3. Lave todas as partes com uma esponja macia. Não esfregue vigorosamente, pode facilmente arranhar e danificar.

4. Não limpe com solventes ou produtos químicos.

5. Esterilize a bomba manual tira leite materno em um esterilizador, ou ferva por 10-12min.

6. Se estiver usando um esterilizador, a bomba permanecerá estéril no esterilizador por um período mínimo de 6 horas, desde que a tampa não seja removida.

SOLUÇÃO DE PROBLEMAS

Se houver baixa ou nenhuma sucção.

1. Por favor, certifique-se de que todas as conexões estão seguras.

2. Por favor, verifique se a almofada de silicone forma uma vedação

completa em torno do peito.

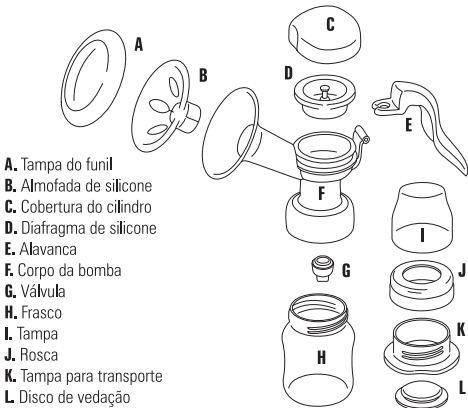
3. Certifique-se de a válvula esteja limpa e não esteja danificada.

ARMAZENAMENTO DA BOMBA MANUAL TIRA LEITE MATERNO

1. Mantenha a bomba manual tira leite materno em local protegido da luz solar direta.

2. Guarde a bomba manual tira leite materno em um ambiente seco e seguro.

2. COMPONENTES DA BOMBA MANUAL TIRA LEITE MATERNO

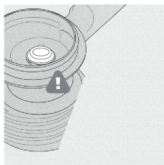
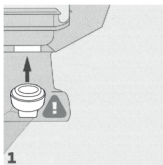


MONTAGEM DA BOMBA MANUAL TIRA LEITE MATERNO

Lave bem as mãos antes de manusear a bomba manual tira leite materno. Lave e esterilize a bomba manual tira leite materno antes de usar (siga a seção Limpeza e Esterilização).

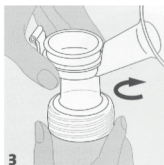
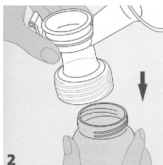
1. Coloque a válvula branca na parte inferior da bomba manual tira leite materno.

Atenção: Não perca a válvula branca, sua bomba manual tira leite materno não funcionará sem ou se estiver posicionada de forma incorreta.



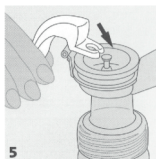
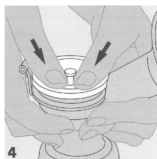
2. Coloque o frasco na bomba manual tira leite materno.

3. Gire no sentido horário de forma cuidadosa até que fique firme. Não aperte demais.



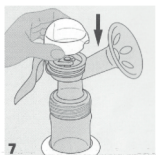
4- Coloque o diafragma de silicone no corpo da bomba manual tira leite materno. Certifique-se de que esta bem encaixada ao redor da borda pressionando com os dedos para garantir uma vedação perfeita. (O encaixe é mais fácil se as partes estiverem molhadas).

5- Coloque a extremidade bifurcada da alça sob o diafragma de silicone e a haste e empurre suavemente a alça até ouvir um clique, indicando que a peça encaixou.



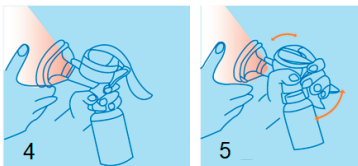
6. Com cuidado, insira a almofada de silicone no funil da bomba, certificando-se de que esteja perfeitamente selada em toda a borda do funil. (O encaixe é mais fácil se as partes estiverem molhadas).

7. Coloque a tampa da bomba no corpo da bomba. Para que o tira leite fique estável encaixe-o no protetor do funil usando-o como suporte.



COMO USAR A BOMBA MANUAL TIRA LEITE MATERNO

1. Lave bem as mãos e prenda os cabelos antes de usar o tira leite.
2. Certifique-se de que a bomba manual tira leite materno esteja montada corretamente.
3. Fique em uma posição confortável próximo ao seu bebê ou tenha consigo fotos ou imagens dele por perto, isso ajuda no reflexo de ejeção/liberação do leite.
4. Centralize a almofada de silicone sobre o mamilo. Verifique se a almofada de silicone forma uma vedação completa em torno do peito.
5. Pressione e solte até que o seu leite comece a fluir. Por no mínimo 5 minutos alternando entre uma sucção mais rápida e mais lenta, simulando a velocidade de sucção do bebê.



6. Depois de terminar bombeamento, retire o frasco.

ESPECIFICAÇÕES

- Composição: Polipropileno, Silicone, TPE;
- Livre de BPA;
- Capacidade do frasco: 120ml;
- Dimensões: 20.5 x 20 x 8.7cm;
- Peso líquido: 141g.

COMO ARMAZENAR O LEITE MATERNO

O frasco com o leite retirado deve ser armazenado no congelador ou freezer. Na próxima vez que for retirar o leite, utilize outro recipiente esterilizado e, ao terminar, acrescente este leite no frasco que está no freezer ou congelador, mas não encha o frasco até a borda do frasco. Procure deixar um espaço de dois dedos abaixo da tampa.

Conservação e validade:

Na geladeira: leite cru - 12 horas / leite pasteurizado degelado - 24 horas

No freezer: leite cru - até 15 dias / leite pasteurizado - 6 meses

Fonte: RDC 171/2006 - ANVISA

O leite materno deverá ficar o menor tempo possível à temperatura ambiente. Caso você decida doar o excesso do seu leite a um Banco de Leite Humano (BLH)*, congele-o imediatamente após a ordenha.

Para ser dado ao bebê, o leite deve ser descongelado e aquecido no próprio frasco, em banho-maria. O leite materno não pode ser descongelado em micro-ondas e não deve ser fervido.

Deve-se retirar o recipiente do congelador e colocá-lo dentro de uma vasilha com água morna. Após descongelar completamente é necessário movimentar gentilmente o leite para haver a homogeneização dos componentes do leite materno, como por exemplo a gordura, a qual se separa normalmente no processo de congelamento/resfriamento.

Sugerimos o uso de um “diário de ordenha”, para controle sobre datas de retirada e volume guardados. Caso note que possui produção excedente, faça contato com o banco de leite mais próximo para receber informações a respeito de como doar.

Horário do início	Horário do final	Volume retirado (em mls)	Tempo total de ordenha	Observações

Evite o uso de mamadeira. Os bebês podem tomar leite em xícara ou copinho, colher de café, colher de transição, etc.

O leite aquecido que não foi usado deve ser jogado fora. Então para evitar desperdício prefira armazenar em pequenos volumes. Caso esse armazenamento não seja possível, para manter a produção deve apenas ordenhar seu leite e jogá-lo fora.

Fonte: Cartilha Promoção da Amamentação disponível em rBLH-BR (Rede Global de Bancos de Leite Humano - Brasil).



**A INCOTERM garante a qualidade deste produto e firma o compromisso do atendimento em garantia e assistência técnica, bem como a troca incondicional do mesmo caso sejam detectados e comprovados defeitos de fabricação.

Esta garantia é válida por 01 (um) ano, a partir da data da compra do produto e mediante apresentação de nota fiscal. A garantia de 01 ano não se aplica às partes sensíveis ao desgaste de uso normal (alavanca, almofada de silicone, diafragma de silicone e válvula). Estas partes têm garantia de 90 dias, também contados a partir da data de entrega efetiva do produto. A garantia acima se aplica apenas ao consumidor final, que adquire o produto no varejo. Qualquer intenção de reparo por pessoas não autorizadas implicará na perda da garantia.

VALIDADE INDETERMINADA

Precauções, restrições, armazenamento e instruções de uso vide manual de instruções

Resp. Téc.: Diego Zandona Nardin - CRQ/RS: 05202514

Declarado Isento de registro na Anvisa/MS

Número de notificação junto à Anvisa: 10343200041

www.
incoterm
.com.br



/incoterm



/incotermbr



@incoterm1973

 **Incoterm**
Desde 1973

Importado por: **Incoterm Indústria de Termômetros LTDA**
Av. Eduardo Prado, 1670 - Porto Alegre/RS | CEP: 91751-000 | CNPJ: 07.156.352/0001-19
Tel: 51 3245.7100 | Fax: 51 3248.1470
www.incoterm.com.br



C · A · C

Incoterm

(51) 3245.7141
3245.7106

atendimento@incoterm.com.br

Origem: Ideal Houseware Co.,Ltd. Foshan City, Guangzhou, China

Rev000_09/2020_MKT/PNM